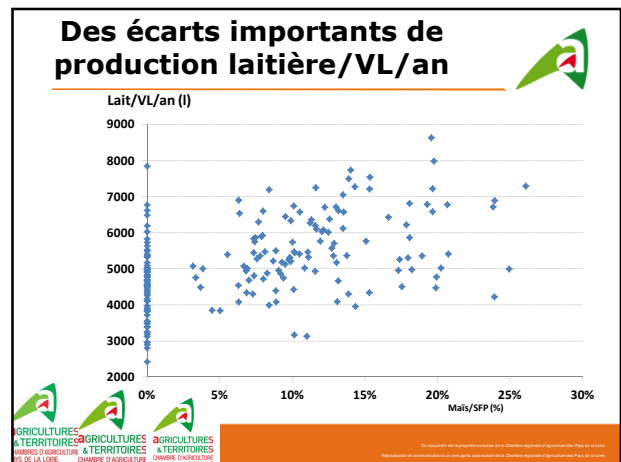
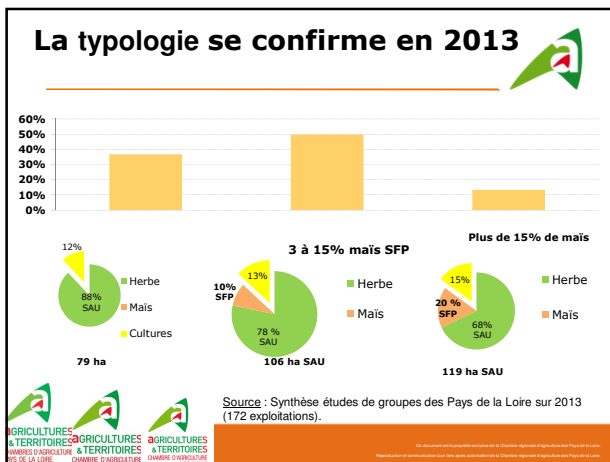
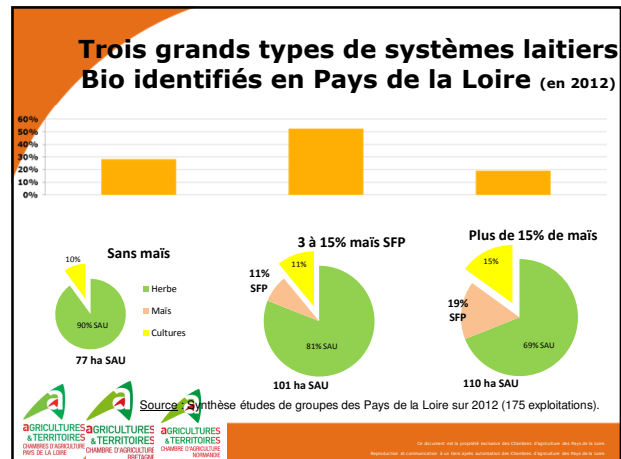


Diversité des systèmes de production de lait Bio en zones de plaine

D. DESARMENIEN – CA 53
M. MERLHE – CRA Bretagne
V. SIMONIN – CA 50

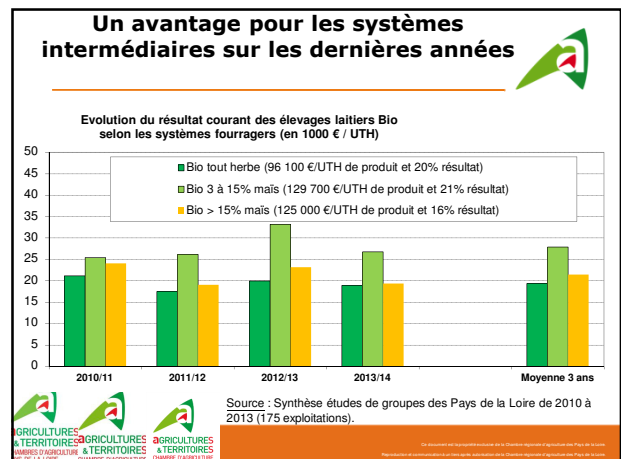
TERRES d'AVENIR

AGRICULTURES & TERRITOIRES CHAMBRES D'AGRICULTURE PAYS DE LA LOIRE
AGRICULTURES & TERRITOIRES CHAMBRE D'AGRICULTURE BRETAGNE
AGRICULTURES & TERRITOIRES CHAMBRE D'AGRICULTURE NORMANDIE



Des résultats techniques sensiblement différents

	Sans maïs	3 à 15% de maïs	Plus de 15% de maïs
SAU/UTA (ha)	50	59	54
Nombre de VL/UTA	30	34	32
Lait vendu/UTA (1000 l)	132	192	193
Chargement (UGB/ha)	1,0	1,0	1,1
Lait/VL/an (l)	4450	5660	5950

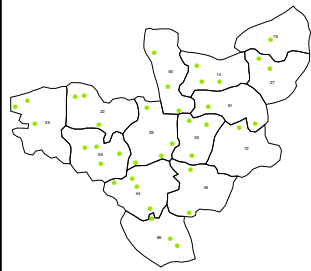


Evolution des exploitations laitières Bio des réseaux de l'ouest de 2009 à 2012






Ce document est propriété exclusive de la Chambre Régionale d'Agriculture des Pays de la Loire.
Reproduction et communication sur les sites internet de la Chambre Régionale d'Agriculture des Pays de la Loire.

Un échantillon constant de 30 fermes




- ▶ Trois régions et une même méthodologie de suivi
- ▶ Un suivi sur 4 années de 2009 à 2012
- ▶ Structure moyenne en 2012:
 - 2.4 UMO
 - 122 ha
 - 75 vaches laitières
 - 413 000 litres vendus


Ce document est propriété exclusive de la Chambre Régionale d'Agriculture des Pays de la Loire.
Reproduction et communication sur les sites internet de la Chambre Régionale d'Agriculture des Pays de la Loire.

Des structures qui bougent





	2009	2010	2011	2012
SAU (ha)	112	116	117	122
Lait vendu (1000 l)	378	379	407	413
Vaches laitières	72	73	74	75
UGB totaux	117	119	119	121
UMO	2,2	2,3	2,3	2,4
Dont UMO familiale	1,9	1,9	1,9	1,9

- ▶ 1 exploitation sur 2 a augmenté sa surface
- ▶ La main d'œuvre s'ajuste et la productivité de travail évolue peu
- ▶ En moyenne 1 vache en plus par exploitation et par an




Ce document est propriété exclusive de la Chambre Régionale d'Agriculture des Pays de la Loire.
Reproduction et communication sur les sites internet de la Chambre Régionale d'Agriculture des Pays de la Loire.

Une évolution cohérente des surfaces


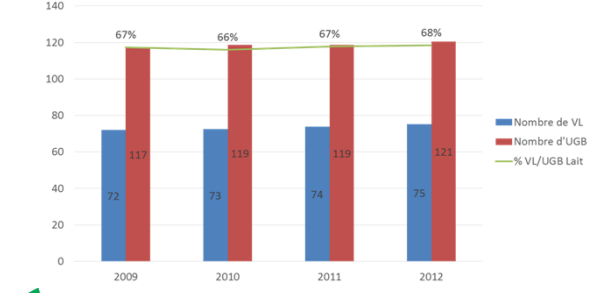
Année	SAU (ha)	SFP (ha)	Surface en herbe (ha)	SFP/SAU %
2009	112	93	88	85%
2010	116	103	95	89%
2011	117	104	96	90%
2012	122	104	96	87%

- La surface fourragère et la surface en herbe ont progressé dans les mêmes proportions que la SAU




Ce document est propriété exclusive de la Chambre Régionale d'Agriculture des Pays de la Loire.
Reproduction et communication sur les sites internet de la Chambre Régionale d'Agriculture des Pays de la Loire.

+ 1 VL/exploitation/an






Année	Nombre de VL	Nombre d'UGB	% VL/UGB Lait
2009	72	117	67%
2010	73	119	66%
2011	74	119	67%
2012	75	121	68%

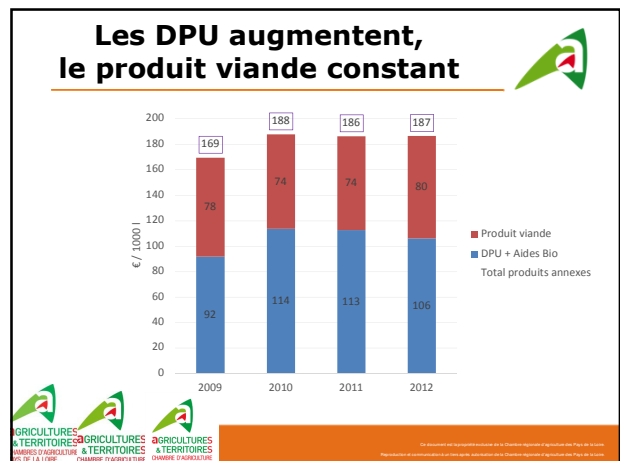
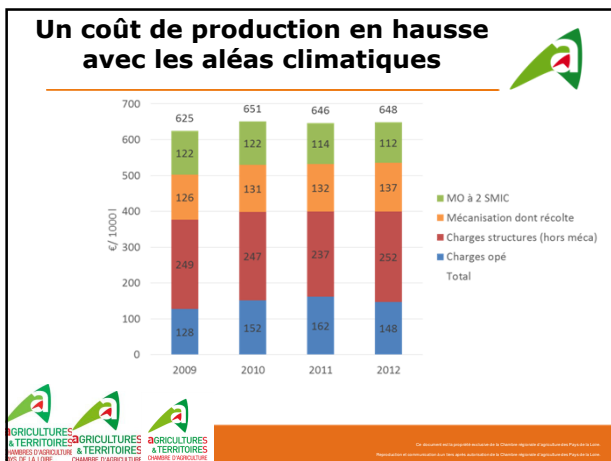
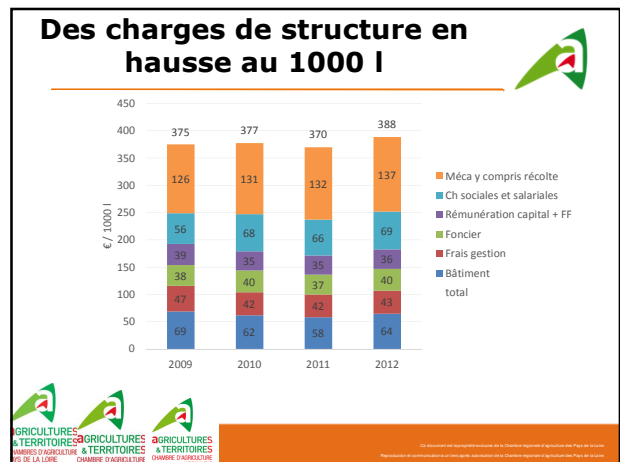
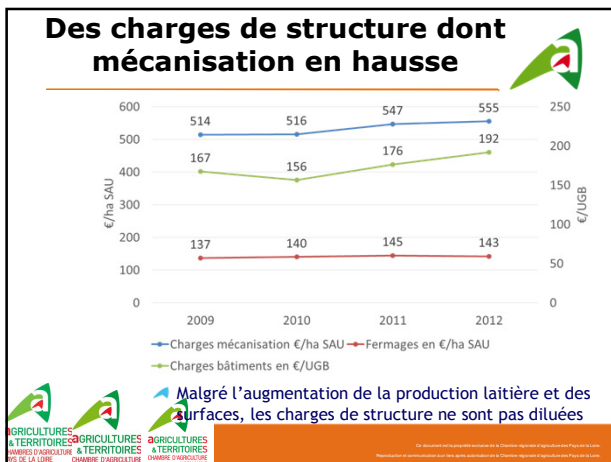
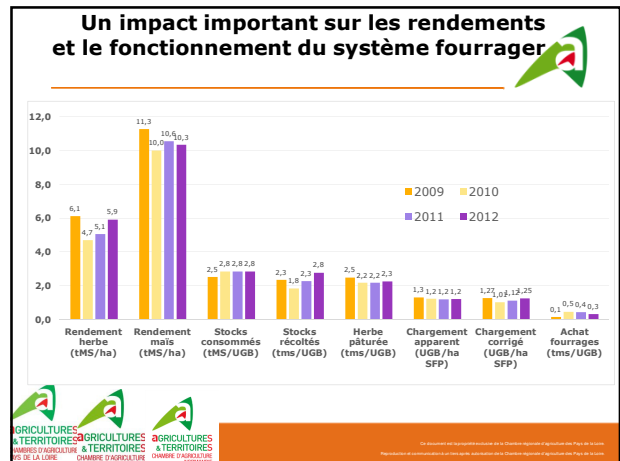
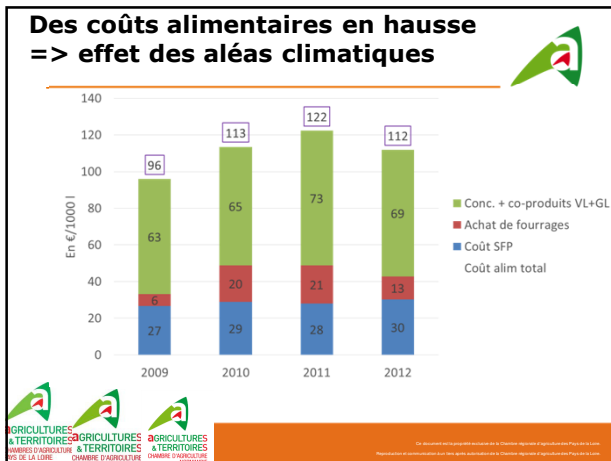


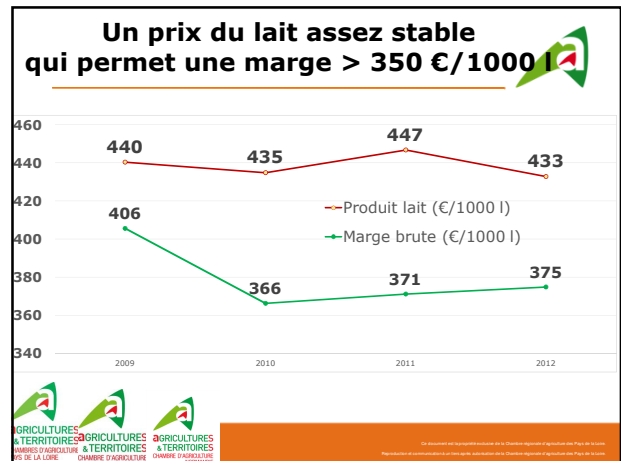
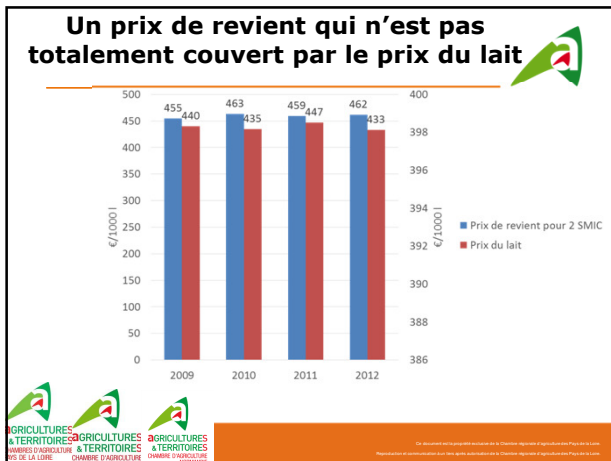
Ce document est propriété exclusive de la Chambre Régionale d'Agriculture des Pays de la Loire.
Reproduction et communication sur les sites internet de la Chambre Régionale d'Agriculture des Pays de la Loire.

Evolution des postes de charges et du coût de production

Ce document est propriété exclusive de la Chambre Régionale d'Agriculture des Pays de la Loire.
Reproduction et communication sur les sites internet de la Chambre Régionale d'Agriculture des Pays de la Loire.





Conclusion

- Les fermes Bio, comme les conventionnelles, évoluent en dimension mais avec une tendance plus forte à l'embauche de salariés pour faire face au travail supplémentaire.
- Les produits supplémentaires ont été absorbés dans les charges, notamment structurelles, qui se sont accrues.
- La diversité des systèmes fourragers Bio se confirme avec un avantage significatif jusqu'ici aux systèmes intermédiaires qui valorisent de bons fourrages et limitent les besoins en concentrés.

Pour aller plus loin

CHARGES OPERATIONNELLES DE L'ATELIER LAITIER

Repères techniques et économiques en élevage laitier

Le tableau ci-dessous résume les charges opérationnelles de l'atelier laitier. Les données sont présentées en €/1000 l de lait. Les charges sont classées par nature (matières premières, énergie, etc.) et par type de charge (fixes, variables). Les données sont présentées pour les années 2009, 2010, 2011 et 2012.

Catégorie	2009	2010	2011	2012
Coût du lait (€/1000 l)	455	463	459	462
Coût de revient (€/1000 l)	440	435	447	433
Marge brute (€/1000 l)	15	128	112	129