

QUOI DE 9 sur la Bio ?

Observatoire régional de l'agriculture biologique des Pays de la Loire

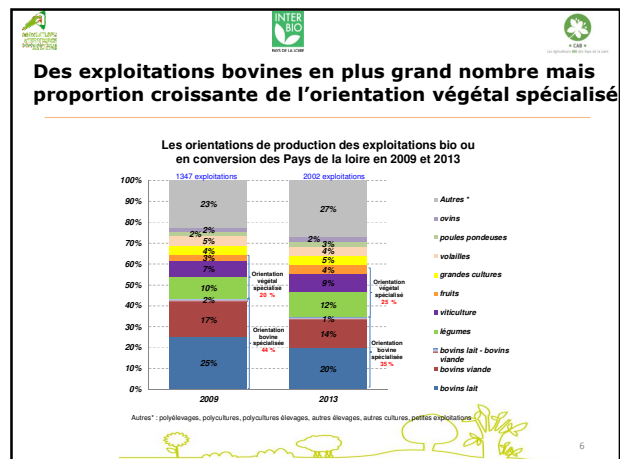
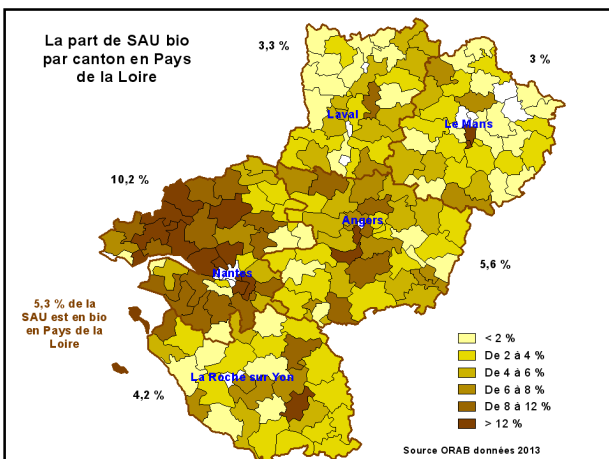
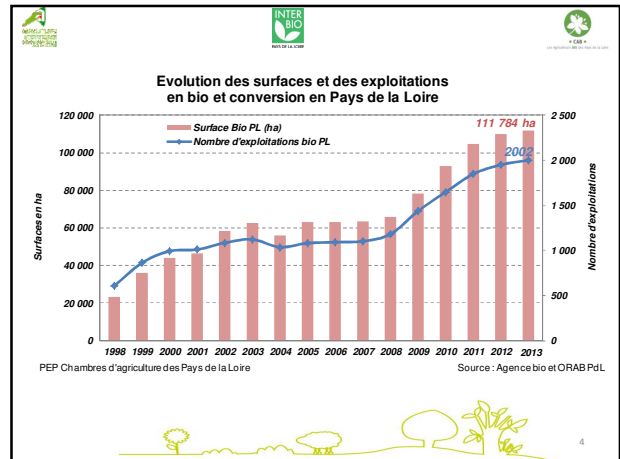
Données 2013 - Ch. Goscianski

L'Observatoire régional de l'agriculture biologique des Pays de la Loire

- Mise en place en 1992
- Existe dans sa forme actuelle depuis 2009 : enquête de l'ensemble des producteurs bio de la région
- Recueil de données concernant la main d'œuvre, les productions animales et végétales (moyens de production et mode de commercialisation)
- Forte représentativité : autour de 90 %


Les Pays de la Loire : une grande région de production en agriculture biologique

- **2002 exploitations** en bio ou en conversion en 2013 : **6,1 %** des exploitations régionales
- **111 784 ha** en bio et conversion : **5,3 %** de la SAU régionale
- Une agriculture bio génératrice d'emploi : **5 165 ETP** dans les exploitations bio soit **8,1 %** des ETP agricoles de la région. Les exploitations en AB emploient 1/3 de main d'œuvre supplémentaire comparé aux exploitations conventionnelles



De plus en plus d'exploitations orientées vers la vente directe


- 48 % individuel, 28 % EARL (dont 50 % unipersonnelle), 13 % GAEC, 6 % SCEA
- **52 %** des exploitations bio vendent une partie de leur production en **vente directe**
- **16 %** des exploitations bio ligériennes **transforment** une partie de leurs productions à la ferme



Des installations en bio toujours soutenues

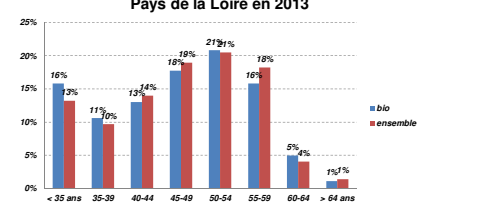
	Bénéficiaires de la DJA						Hors DJA	
	44	49	53	72	85	PdL	% inst. Aïdées en bio	Bénéficiaires aide installation Bio Conseil régional
2010	27	12	4	7	9	59	12%	1
2011	29	21	15	4	15	84	16%	1
2012	15	19	8	4	7	53	19%	1
2013	22	17	6	7	10	62	12%	1

Source Service Installation Transmission Chambre d'agriculture des Pays de la Loire




Des exploitants bio plus jeunes

Pyramide des âges des agriculteurs des Pays de la Loire en 2013



Age moyen des exploitants bio = 46 ans
Age moyen de l'ensemble des agriculteurs ligériens = 48 ans

Source ORAB




Dans les 10 ans à venir, la moitié des exploitations bio seront concernées par un départ à la retraite

- **27 %** des exploitations bio ont un exploitant de **plus de 55 ans**
- **50 %** des exploitations bio ont un exploitant de **plus de 50 ans** (*idem ensemble des exploitations*)

	part des exploitations ayant un exploitant de plus de 50 ans	part des exploitations ayant un exploitant de plus de 55 ans
BV	58%	29%
BL	56%	28%
LEG	33%	16%
FR	44%	28%
VOL	63%	33%
PP	23%	12%
VITI	49%	26%
COP	38%	15%

Fort enjeu du renouvellement, notamment en productions bovines et viticoles



Une forte présence du végétal spécialisé en bio


	grandes cultures	légumes frais	légumes secs	fruits	viticulture	surfaces fourragères
ha bio et conversion	25 279	1 425	420	843	2 872	79 889
ha total	786 758	11 236	963	8 385	33 794	1 242 900
part bio	3,2%	12,7%	43,6%	10,1%	8,5%	6,4%

Source ORAB et Agreste

Plus de 10 % des effectifs poules pondeuses et brebis en bio


	Vaches allaitantes	Vaches laitières	Volailles de chair (m2)	Poules pondeuses	Truies	Chèvres	Brebis
Effectifs en bio et conversion	19 974	25 515	118 142	608 106	1 815	5 054	12 854
Effectifs totaux	438 414	526 466	5 256 000	5 705 000	130 457	103 732	91 638
Part du bio	4,6%	4,8%	2,2%	10,7%	1,4%	4,9%	14,0%

Source ORAB / Agreste
Année de référence 2010 pour la volaille de chair



Circuit court et productions animales

	% volumes en circuit court	% producteurs pratiquant le circuit court
lait	5%	10%
VA	22%	33%
VL ref	9%	16%
Agneaux	58%	71%
œufs	10%	48%
poulets	5%	46%
lait de chèvre	56%	88%
porc	7%	44%



La production bovin lait bio en Pays de la Loire

- **25 407 VL** en bio ou conversion
- **488 exploitations**
- **Quota = 157 millions de l**
- **140 millions de l** produits et vendus
- 52 vaches laitières en moyenne
- Quota moyen = 321 000 L
- **95 %** du lait bio en **circuit long**
- **81 %** des exploitations sont **spécialisées**

Répartition des vaches laitières bio et conversion en Pays de la Loire

Source: CRA PL - Angers 2014

Une exploitation laitière sur 2 n'a pas de maïs fourrage dans son assolement

Assolement des exploitations ayant des bovins lait bio

Part de maïs fourrage dans la SFP	% COP	% maïs fourrage	% autres surfaces fourragères	% autres cultures	% exploitations	SAU moy
plus de 30 %	31%	30%	40%	0%	1%	85 ha
20-30%	18%	18%	63%	0%	6%	98 ha
10-20%	15%	12%	72%	0%	24%	98 ha
moins de 10%	13%	8%	81%	0%	19%	104 ha
pas de maïs	19%	0%	80%	1%	50%	88 ha
exploitations ayant des VL	17%	8%	75%	0%	2%	85 ha

La production bovins viande bio

- **19 974 vaches allaitantes** en bio ou conversion
- **475 exploitations**
- 42 vaches allaitantes en moyenne par exploitation.
- **22 %** des vaches allaitantes vendues en **circuit court**
- **58 %** des exploitations sont **spécialisées**

Répartition des vaches allaitantes bio et conversion en Pays de la Loire

Source: CRA PL - Angers 2014

Un assolement principalement orienté vers la prairie en élevage allaitant bio

Assolement des exploitations ayant des bovins viande

Exploitation	% COP	% maïs fourrage	% autres surfaces fourragères	% autres cultures	SAU moy
exploitations "B" bio	8%	1%	91%	0%	99 ha
exploitations ayant des VA bio	16%	1%	82%	0%	88 ha
Ensemble des naisseurs engraisseurs bio et non bio	25%	12%	61%	0%	106 ha
Ensemble des naisseurs bio et non bio*	23%	8%	71%	0%	85 ha

* Source RA 2010

La production volaille de chair bio

- **118 140 m²** de volaille de chair bio
- **171 exploitations**
- Répartition des m² : 79 % poulets, 9 % dindes, 8 % pintades, 2 % canards
- **7 %** des poulets de chair vendus en **circuit court** (46 % des exploitations)
- **46 %** des exploitations sont **spécialisées**

Répartition des m² de volaille de chair bio en Pays de la Loire

Source: CRA PL - Angers 2014

La production d'œufs bio

- **608 100 poules pondeuses bio**
- **140 exploitations**
- 4 330 poules pondeuses bio en moyenne par exploitation.
- **10 %** des œufs bio commercialisés en **circuit court** (48 % des exploitations)
- **38 %** des exploitations sont **spécialisées**

Répartition des poules pondeuses bio et conversion en Pays de la Loire

Source: CRA PL - Angers 2014

La production porcine bio

- 86 élevages de porcs : 13 naisseurs, 26 naisseurs engraisseurs et 47 post sevréurs engraisseurs.
- 1 910 truies en bio ou en conversion
- 39 exploitations régionales ont des truies
- 48 truies bio en moyenne par exploitation.
- 93 % des porcs commercialisés en circuit long
- 34 % des exploitations sont spécialisées

Répartition des truies bio et conversion par partie régionale agricole en Pays de la Loire

Source: CRA PL - Angers 2013

La production de lait de chèvre bio

- 4 965 chèvres en bio ou en conversion
- 37 exploitations
- 134 chèvres en moyenne par exploitation.
- 40 % du lait est commercialisé en circuit long

Répartition des chèvres bio et conversion en Pays de la Loire

Source: CRA PL - Angers 2013

La production ovine bio

- 12 854 brebis en bio ou en conversion
- 108 exploitations
- 119 brebis en moyenne par exploitation.
- Une dizaine d'exploitations ont des brebis laitières en bio ou en conversion.
- 42 % des agneaux valorisés en bio sont commercialisés en filière longue

Répartition des brebis bio et conversion en Pays de la Loire

Source: CRA PL - Angers 2013

Les grandes cultures bio

- 25 279 ha en grandes cultures bio ou conversion
- 1199 exploitations
- 21 ha : surface moyenne en grandes cultures bio
- 400 exploitations ont plus de 20 ha de grandes cultures
- Volume de production estimé en 2013 : entre 70 000 et 75 000 T.
- 49 % des grandes cultures bio sont autoconsommées / 36 % cultures de vente
- 5% des exploitations sont spécialisées

Répartition des grandes cultures en bio et conversion en Pays de la Loire en 2013

Source: CRA PL - Angers 2013

Les fruits bio

- 843 ha en fruits bio ou conversion
- 176 exploitations
- 4,8 ha : surface moyenne en fruits bio
- 57 % des surfaces en pommes de table, 16 % en vergers cidre/poiré
- Volumes de production estimés en 2013 : 14 400 T de pommes et 630 T de poires
- 84 % des fruits bio sont vendus en circuit court
- 44 % des exploitations sont spécialisées

Répartition des ha en fruits bio et conversion en Pays de la Loire

Source: CRA PL - Angers 2013

Les légumes bio

- 1845 ha en légumes bio ou conversion
- 357 exploitations
- 5,2 ha : surface moyenne en légumes bio
- 38 % des surfaces en légumes de plein champ, 34 % maraichage plein champ, 5 % maraichage sous abri, 23 % légumes secs
- Commercialisation : légumes secs 78 % circuit long ; légumes plein champ 63 % circuit court, légumes maraichage 82 % circuit court
- 68 % des exploitations sont spécialisées

Répartition des ha en maraichage bio et conversion en Pays de la Loire

Source: CRA PL - Angers 2013

La vigne bio

- **2872 ha en vigne bio ou conversion**
- **204 exploitations**
- 14,1 ha : surface moyenne en vigne bio
- Volume de production estimé en 2013 : **27 200 hl en Muscadet et 65 700 hl en Anjou Saumur**
- **74 %** du vin commercialisé en **circuit court**
- **86 %** des exploitations sont **spécialisées**

Répartition des ha de vigne bio et conversion en Pays de la Loire

Source : CRA PL - Angers 2013

Les surfaces fourragères bio

- **79 889 ha en fourrages bio et conversion**
- **1494 exploitations**
- 53,5 ha : surface moyenne en fourrages bio

Répartition des ha de fourrages bio et conversion en Pays de la Loire

Répartition des surfaces en fourrages bio et conversion en Pays de la Loire en 2013

Catégorie	Pourcentage
Présence importante	50%
Présence ponctuelle	35%
Autres fourrages	7%
Mais fourrages	6%

Source : CRA PL - Angers 2013